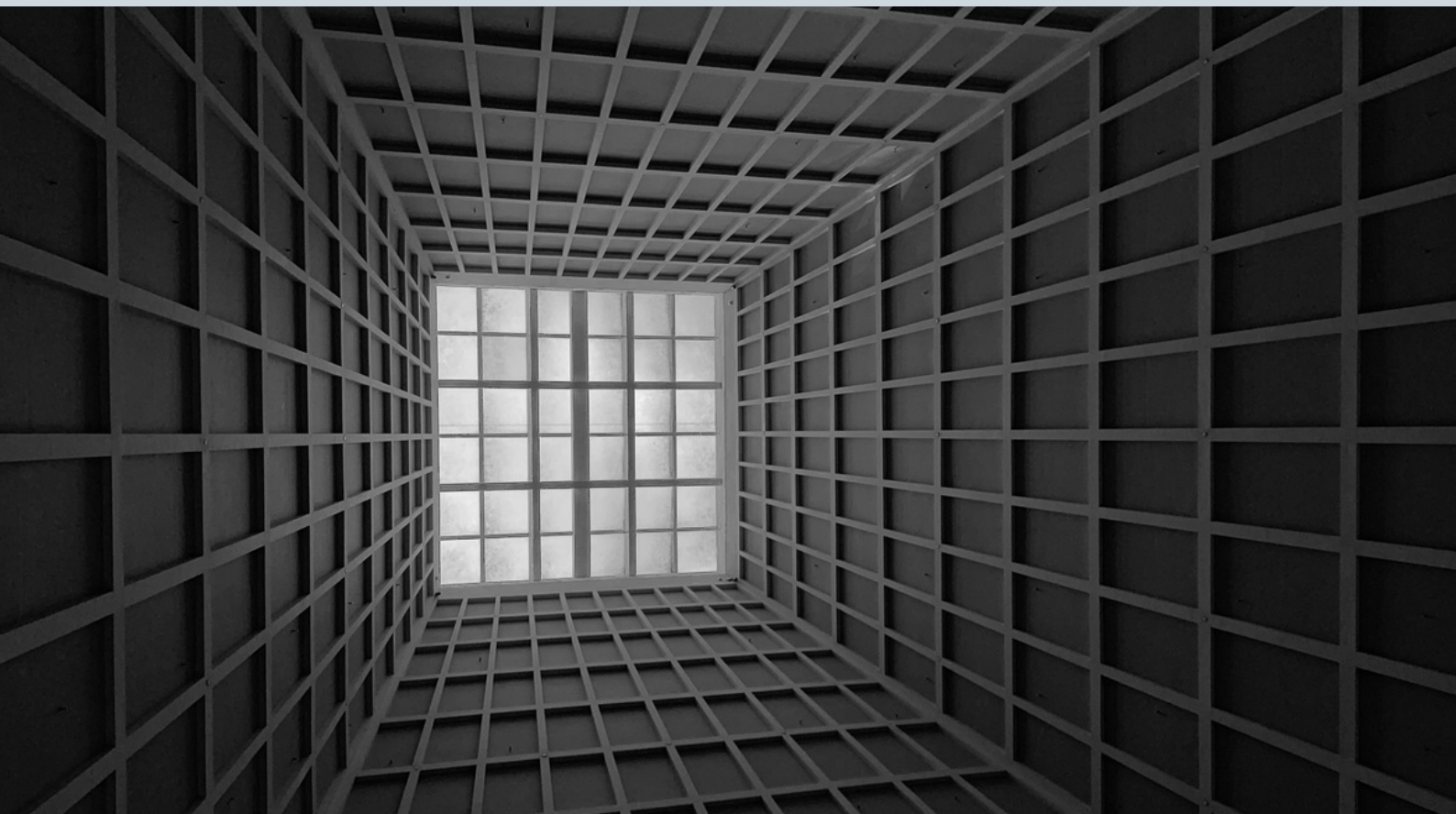


# PEC 4. INVESTIGAR LAS REDES DE AGENTES DEL ARTE

MÓNICA MÉNDEZ GONZÁLEZ  
SEMINARIO DE CONTEXTOS Y SISTEMAS DEL ARTE  
GRADO EN ARTE

7 DE ENERO DE 2024

UOC



# INTRO DUCCI ÓN



En el dinámico y multifacético mundo del **arte contemporáneo**, los **agentes** que participan en la creación, promoción y difusión del arte desempeñan roles cruciales que a menudo trascienden las fronteras del propio arte.

Este ensayo se enfoca en dos agentes: **Juana de Aizpuru**, figura clave en la escena del arte español, famosa por su galería y por ser la fuerza impulsora detrás de ferias de arte como ARCO. Su influencia en la promoción y el reconocimiento de artistas contemporáneos es indiscutible. Por otro lado, el colectivo artístico **Cabello/Carceller**, formado por Helena Cabello y Ana Carceller, ha desafiado constantemente las expectativas y normas sociales a través de su arte, cuestionando temas de identidad, género y política, así como las convenciones tradicionales de hacer arte mediante un sistema abierto a colaboraciones constantes con otros artistas.

Este ensayo tiene como objetivo no solo destacar las contribuciones individuales de estos agentes al arte contemporáneo, sino también analizar cómo sus acciones y obras reflejan a la vez que moldean las estructuras sociales y culturales en las que operan. Al hacerlo, se pretende arrojar luz sobre la compleja **interacción** entre el arte y la sociedad, demostrando cómo el arte supera el reflejo de la sociedad, siendo también un agente activo en la conformación y evolución del paisaje de **los mundos del arte**.

**«Existe una relación entre las condiciones que contextualizan el proceso artístico y la obra de arte producida, pero esta no es directa, sino mediada por multitud de elementos»(Moreno, 2010)**



Figura 1

La contribución de Juana de Aizpuru al arte contemporáneo trasciende el rol tradicional de una galerista. Su influencia en el mercado del arte, en la promoción de artistas y en la transformación del contexto social del arte en España, la posiciona como una figura central en la evolución del arte contemporáneo español. Su labor representa un ejemplo claro de cómo un agente puede ejercer una agencia significativa en el campo artístico, influenciando no solo la producción artística, sino también la percepción cultural y social de los mundos del arte.

# JUANA DE AIZPURU

Proveniente de un entorno familiar conservador y socialmente acomodado, Juana de Aizpuru estudia Filosofía y Letras y se casa con Juan Aizpuru. Debido al trabajo de su marido, se trasladan de Madrid a Sevilla y con veinticinco años ya tiene tres hijos. Ella relata que cumplió con todos los tópicos que se esperaban de una señorita de ese momento. Entra en contacto con grupos de artistas y colectivos de la vanguardia artística y comienza a adquirir arte regularmente. En su afán por crear un lugar donde los artistas pudiesen exponer su obra de vanguardia, abre su propia galería de arte contemporáneo en 1970 en Sevilla. Es un momento político, social en el que aún no había red institucional, ni ningún museo dedicado al arte contemporáneo en exclusiva. Muestra su carácter fuerte y decidido solicitando un préstamo en un momento en el que una mujer debía obtener una autorización de su marido para abrir una cuenta corriente. Sevilla era una ciudad provinciana apegada a la tradición pictórica ortodoxa en un momento político social de final de la dictadura, en la que no se aprecia el arte de vanguardia, por lo que no goza socialmente de buena acogida. No obstante, su galería cumplirá el papel de representación, conexión y proyección de las redes de artistas que no tenían cabida en el mundo del arte de la sociedad franquista.



Figura 2. Juana y su familia.



Figura 3. Juana de Aizpuru cuando la nombraron Sevillana del Año 1973

Viaja internacionalmente y recorre exposiciones, ferias de arte y Bienales de arte contemporáneo. Quiere dar a conocer el arte y reivindicar a los artistas españoles de vanguardia. En los años de la transición se alinean varias circunstancias para crear un escenario propicio en el que ella conseguiría organizar la primera feria de arte contemporáneo en España, ARCO, en 1982, que presidirá desde su creación hasta 1986. La creación de la feria IFEMA de Madrid crea el espacio necesario para albergar una feria de arte, supliendo la ausencia de estructura institucional del momento. Su experiencia en los círculos de arte más innovadores del momento, sus buenas relaciones con otros agentes del arte internacionales, el momento de apertura cultural de la llamada «movida» madrileña, así como su relación con cargos políticos afines en varias instituciones culturales y políticas españolas, configuran junto a su tesón el escenario propicio para la celebración de la feria. ARCO en Madrid ha servido como una plataforma importante para la recepción del arte contemporáneo, tanto a nivel nacional como internacional, y ha posicionado a España en el mapa global del arte. ARCO no solo ha sido un escaparate para los artistas, sino también un lugar de encuentro para críticos, coleccionistas y otros agentes del arte, facilitando la distribución y reforzando la posición de Madrid en el campo artístico internacional.



Figura 4. Juana en su stand de Art Basel en 1990.



Figura 5 y 6. Feria Arco. Madrid 1982.



Figura 7. Movida madrileña.



Figura 8. Juana y el alcalde de Madrid Tierno Galván

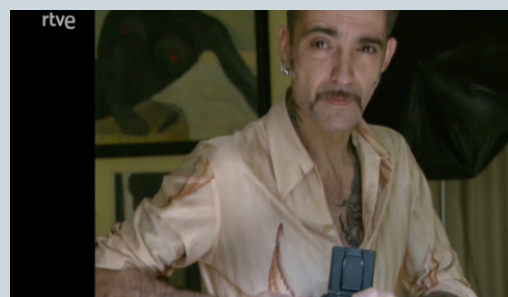


Figura 9 Cena en La Bodeguilla con Felipe González y Carmen Romero (Palacio de la Moncloa)

En 1982 abrirá su propia galería en Madrid, erigiéndose como figura clave en la transformación y modernización en el mercado del arte español. Su influencia ha jugado un papel vital en la introducción y promoción de movimientos artísticos internacionales en España, facilitando así un intercambio cultural enriquecedor. Su galería no solo ha sido un espacio para la exposición de obras, sino también un lugar que ha permitido renegociar las convenciones sociales del arte, desafiando a menudo la ideología y hegemonía artísticas establecidas. A través de su labor, Aizpuru ha contribuido al incremento de capital cultural, no solo para los artistas que representa, sino también para el arte español en su conjunto.

En términos de promoción de artistas, Aizpuru ha demostrado una notable agencia. Su galería ha sido un trampolín para numerosos artistas contemporáneos, muchos de los cuales han ganado reconocimiento internacional. Su habilidad para identificar y apoyar talentos emergentes ha sido clave en la configuración del contexto social del arte contemporáneo en España. En este sentido, su enfoque ha desafiado las convenciones sociales y ha ampliado los límites de lo considerado arte, impulsando a menudo obras que abordan cuestiones sociales y políticas contemporáneas. Del mismo modo, la creación de la feria internacional ARCO actúa como centro de encuentro activando múltiples conexiones además de artistas, con todo tipo de agentes institucionales y de los mundo del arte como galeristas, críticos, coleccionistas, comisarios, etc.

Figuras 10-18.



Alberto García-Alix. Artista

**EL IMPACTO DE JUANA DE AIZPURU EN LA REPRESENTACIÓN DEL ARTE CONTEMPORÁNEO EN EL CONTEXTO ESPAÑOL ES INNEGABLE. A TRAVÉS DE SU GALERÍA Y SU TRABAJO EN ARCO, HA MODIFICADO LA RECEPCIÓN DEL ARTE CONTEMPORÁNEO EN ESPAÑA Y HA INFLUENCIADO LA FORMA EN QUE SE PERCIBE Y VALORA EL ARTE A NIVEL NACIONAL E INTERNACIONAL. HA DESEMPEÑADO UN PAPEL CRUCIAL EN LA CONSTRUCCIÓN DE UN CAMPO ARTÍSTICO MÁS INCLUSIVO Y DIVERSO, DESAFIANDO LAS IDEOLOGÍAS DOMINANTES Y ABRIENDO EL ARTE ESPAÑOL A INFLUENCIAS QUE AMPLIARON SU PLURALIDAD E HICIERON TRASCENDERLO INTERNACIONALMENTE .**





«QUEREMOS PÚBLICOS QUE QUIERAN PENSAR, NO PASEAR»

Ana Carceller

# CABELLO/ CARCELLER

El colectivo formado por Helena Cabello y Ana Carceller se ha establecido firmemente en el mundo artístico contemporáneo en España e internacionalmente. Desde su formación en la década de 1990, han sido pioneras en la exploración de temas relacionados con la identidad de género, la sexualidad y la crítica social, posicionándose como agentes críticos dentro del contexto social del arte.

Cabello/Carceller son más que un colectivo artístico; son catalizadoras de cambio. Su trabajo no solo desafía las convenciones sociales y la ideología dominante, sino que también a través de su compromiso con temas de género, identidad y crítica social, demuestran cómo el arte puede ser una herramienta poderosa para la reflexión social y el cambio cultural enriqueciendo el contexto social en el que sus prácticas artísticas se desarrollan, nutren y expresan.



Figura 20 y 21

En términos de recepción, su trabajo ha sido ampliamente reconocido y exhibido en numerosas exposiciones tanto en España como en el extranjero.

Su participación en importantes exposiciones y proyectos artísticos demuestra la relevancia y el impacto de su trabajo en el arte contemporáneo.

A través de su arte, Cabello/Carceller cuestionan y subvierten las normas de género y las representaciones de la identidad, convirtiéndose en actantes clave para la promoción de una mayor diversidad e inclusión en el arte contemporáneo. Su enfoque de la identidad de género y la orientación sexual contribuyen a la expansión de lo que el arte puede ser y decir fuera de la hegemonía binaria más habitual en la mayoría de producción artística, reflejo de convenciones y contextos sociales hetero normativos



Figura 22



Figura 23



Figura 24



Figura 25

Su trabajo aporta perspectivas críticas y diversas. Abarca una variedad de medios, incluyendo vídeo, fotografía, instalación y performance. Desafían constantemente las convenciones sociales y la ideología dominante respecto al modo de construcción de su práctica artística, a las temáticas abordadas, así como la materialidad empleada.

Desafían la tradición cultural redefiniendo la figura elevada del artista heredada de la tradición occidental ortodoxa. Su influencia va más allá de la producción de objetos artísticos, participando activamente en la configuración del discurso y la práctica del arte contemporáneo.



Figura 26

Su obra es interdisciplinar y huye de la linealidad del mismo modo que su discurso es divergente del convencionalismo. Feminismo, performatividad del lenguaje, nuevos discursos, contralectura, apropiación artística, dislocación y deslocalización son recursos que emplean en la búsqueda de una nueva práctica artística. Del mismo modo, pretenden contaminar la institución, apropiándose del espacio expositivo, habitándolo, viviéndolo y reinventando la relación clásica entre artista-obra-espectador.



Figura 27

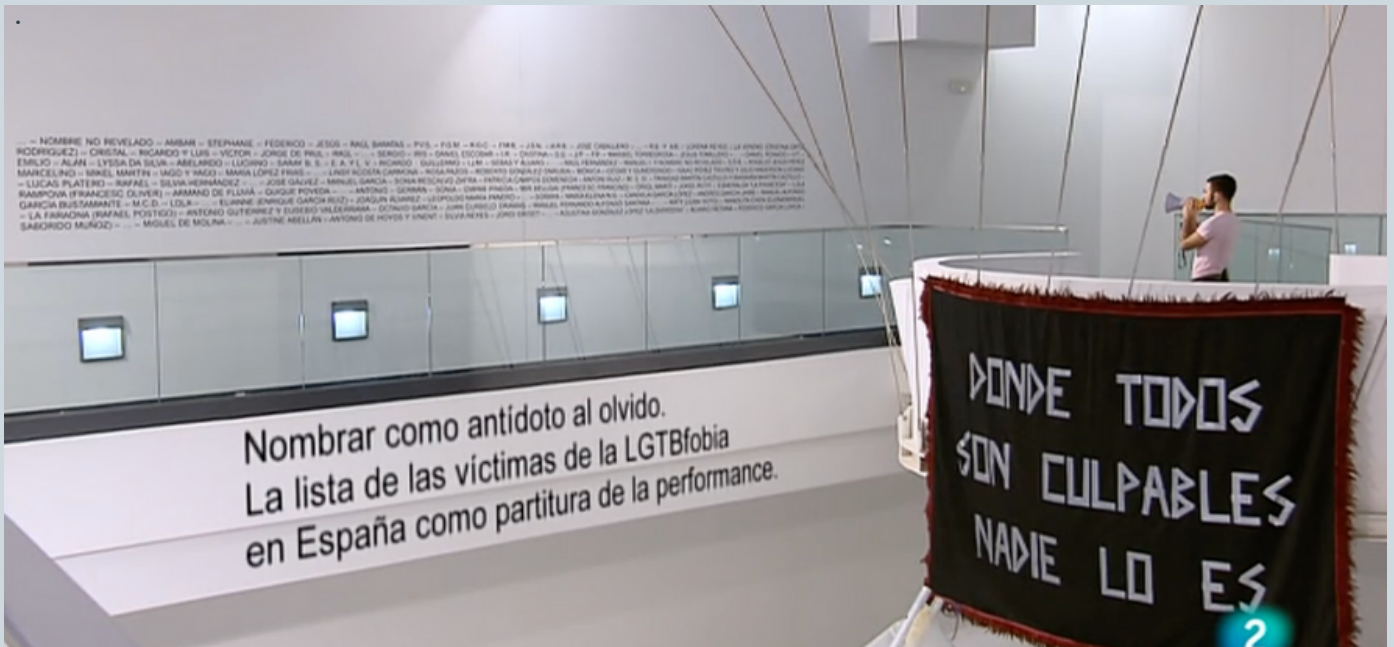


Figura 28

Particularmente, Cabello/Carceller, representa una nueva forma de agencia colectiva en el arte contemporáneo. Su capacidad para invitar a la reflexión y al diálogo, desafiando a los espectadores a reconsiderar sus propias percepciones y prejuicios, la construcción de su práctica artística dinámica y abierta y su redefinición de las relaciones con otros agentes del mundo del arte no solo refleja el contexto social, sino que también participa activamente en su conformación.



# CONCLUSIONES

Becker (2008), en su conceptualización de los «sistemas del arte», introduce la idea de que los «acontecimientos» artísticos son el resultado de una red compleja de colaboraciones, desafiando la visión de la creación artística como un acto solitario. Su enfoque en la recepción del arte destaca cómo las convenciones sociales y la ideología influyen en la percepción y valoración del arte.

Bourdieu, por su parte, examinó el «campo artístico» como un espacio de lucha y distinción, donde las «especies de capital» (cultural, social, económico) juegan un papel crucial. En este contexto, la «agencia» de los participantes en los mundos del arte se entiende en términos de su habilidad para acumular y ejercer estos capitales, a menudo reforzando o desafiando la hegemonía cultural existente.

Latour, en su teoría del actor-red, amplía la noción de «agencia» al incluir tanto a humanos como a no humanos (objetos, tecnologías, etc.) como «actantes» en el «campo artístico». Esta perspectiva cuestiona la «teoría del reflejo», proponiendo que el arte no solo refleja, sino que también construye activamente el contexto social.

Estas teorías nos permiten entender el arte no solo como un producto cultural, sino también como un participante activo en la formación y transformación de la sociedad. En el análisis de los agentes Juana de Aizpuru y Cabello/Carceller, estos conceptos sociológicos nos proporcionan un marco para explorar cómo sus acciones y obras interactúan y desafían las estructuras sociales y culturales del campo artístico, redefiniendo las fronteras del arte tanto en su concepto, su recepción, su difusión y mediación.

Las galerías, como la dirigida por Juana de Aizpuru, son más que meros espacios de exposición; actúan como agentes cruciales en dicho campo artístico, jugando un papel fundamental en la negociación de lo que las convenciones sociales definen como arte y artista, otorgándoles valor y reconocimiento. En este sentido, son centros de acumulación y distribución de «especies de capital» (Bourdieu, 2010), de capital cultural y económico, y son actores clave tanto en el reflejo, en la redefinición de ideologías, así como en la negociación infraestructural del mapa de los mundos del arte.

La interacción entre galerías y colectivos, y su participación en los sistemas del arte, ilustra la complejidad de las redes que se despliegan en el arte contemporáneo. Estos agentes no solo reflejan el contexto social en el que operan, sino que también tienen la capacidad de influir y transformar dicho contexto, desempeñando un papel activo en la definición y redefinición de lo que consideramos arte.

Mientras que Aizpuru ha trabajado dentro de las estructuras tradicionales del campo artístico, utilizando su posición para elevar y transformar el arte desde dentro, Cabello/Carceller han operado a menudo en los márgenes, utilizando su arte como una forma de resistencia y crítica a las estructuras existentes. Esta diferencia en sus enfoques refleja la diversidad de actantes y estrategias dentro del arte contemporáneo, y cómo cada uno contribuye a la evolución del contexto social del arte.

Tanto Aizpuru como Cabello/Carceller han contribuido a ampliar la comprensión y la apreciación del arte. Aizpuru ha facilitado la recepción de nuevas formas artísticas y ha promovido la integración del arte español en el diálogo global, mientras que Cabello/Carceller han impulsado la reflexión crítica sobre cuestiones socioculturales, ampliando los límites de lo que el arte puede abordar y representar. Ambos enfoques son cruciales para entender la dinámica del campo artístico y su relación con la sociedad en general.

Mi selección ha querido resaltar el espíritu de modernidad de ambos agentes. Juana de Aizpuru y Cabello/Carceller se enfrentaron a desafíos similares sobre las dinámicas dominantes de estereotipos de género. Mutt (2018) aborda cómo las mujeres en el arte luchan por el reconocimiento en un campo dominado por hombres, ecos que podemos apreciar en la experiencia de Aizpuru como galerista en un mercado artístico predominantemente masculino. Paralelamente, Cabello/Carceller, a través de su enfoque en género y crítica social, encarnan la resistencia y la reinención de narrativas en el arte, similar a los feminismos que Mutt describe como prácticas de duda y resistencia. Ambos agentes, en sus respectivos campos, ilustran la búsqueda de identidad y valía, así como renegociar los límites de lo visible (Ruido, 2004) aunque sea desde condiciones contextuales muy diferentes.

En conclusión, mi elección ha querido subrayar el carácter vanguardista y disruptivo de ambos agentes en el mundo del arte, destacando su contribución única a la evolución del campo artístico. Ambos agentes no solo reflejan el contexto social en el que operan, sino que también contribuyen activamente a su conformación y evolución. Su trabajo destaca mediante la interacción entre el arte y la sociedad la necesidad de apropiación de enunciación y referencia para que el arte puede ser tanto un reflejo como un motor de cambio social y cultural más inclusivo, plural y representativo.

**«PRODUCIR CONOCIMIENTO E IMAGINARIO PROPIO ES UNA NECESIDAD, COMO UNA FORMA DE ACCIÓN TRANSFORMADORA SOBRE LA REALIDAD Y COMO UN MODO DE EVIDENCIAR LOS VÍNCULOS IDEOLÓGICOS, LAS OPACIDADES Y LAS ARBITRARIEDADES ESCONDIDAS POR LA REPRESENTACIÓN TRADICIONAL»**

**MARÍA RUIDO**

# BIBLIOGRAFÍA

- Moreno González, A. (2010). «La mediación artística: un modelo de educación artística para la intervención social a través del arte». Revista Iberoamericana de Educación (n.o 52) [en línea]. [Fecha de consulta: 27 de junio de 2019]. <<http://diposit.ub.edu/dspace/bitstream/2445/56863/1/584805.pdf>>
- Howard Becker (2008). «Mundos del arte y actividad colectiva». En H. Becker, Los mundos del arte. Sociología del trabajo artístico (p. 17-59). Universidad Nacional de Quilmes.
- Bourdieu, P. (2010). «El sentido social del gusto. Elementos para una sociología de la cultura». Buenos Aires: Siglo XXI Editores.
- Bourdieu, P. (2002)«Espacio social, capital y clases sociales». En: Vázquez, Francisco. Pierre Bourdieu : la sociología como crítica de la razón. [Barcelona] : Montesinos, DL 2002. p. 90-115. ISBN 8495776227
- Ribeiro dos Santos, Renata. (2021). Fundació per a la Universitat Oberta de Catalunya. Casos de sociología del arte [en línea. Consulta: 15/11/2023] PID\_00275793
- Sanchez de Serdio Martín, Aida. (2021). Fundació per a la Universitat Oberta de Catalunya. Casos de sociología del arte [en línea. Consulta: 12/2023] PID\_00275793
- Griselda Pollock. "Diferenciando: el encuentro del feminismo con el canon". En: Karen Cordero e Ina Sáenz (comps.). Crítica feminista en la teoría e historia del arte. México: UNAM, 2007. p. 141-158. ISBN 9789688596333
- Mutt, I. [Irina]. (2018). No tengo excusa ni solución, salvo para permitirme los temblores. A\*Desk Magazine (26/03/2018)
- Ruido, María. "Mamá, quiero ser artista! Apuntes sobre la situación de algunas trabajadoras en el sector de la producción de imágenes, aquí y ahora". En: Precarias a la deriva. A la deriva por los circuitos de la precariedad femenina. Madrid : Traficantes de Sueños, 2004. p. 259-267. ISBN 8493298298
- Solana Tomás, A. & Barreiro Gómez, N. Hernández, M (Director)(04/12/2022). «Juana de Aizpuru, el instinto del arte» rtve play imprescindibles [Episodio de serie de televisión] Por García, R. (Productor)Roig, Celeste (Productora ejecutiva). Corporación de Radio y Televisión Española. Disponible en: <https://www.rtve.es/play/videos/imprescindibles/juana-de-aizpuru-el-instinto-del-arte/6750648/> [Consultado 12/2023].
- Blas, S. & Cantarero, R. (Redacción) Pallier, M. (Directora) (22/03/2017) «Cabello/Carceller» rtve play Metrópolis [Episodio de serie de televisión nº1260] Por Campo, S. & Cañas, S. (Producción). Corporación de Radio y Televisión Española. Disponible en: <https://www.rtve.es/play/videos/metropolis/metropolis-cabello-carceller/3954078/> [Consultado 12/2023].
- Imágenes: Figuras 1-4. Majano, R. «Adiós a la galería Juana de Aizpuru: un legado que desafía el tiempo»11/12/202023 Revista AD Arte. Artículo disponible en línea: [www.revistaad.es](http://www.revistaad.es) [Consultado 12/2023]
- Imágenes: Figuras 5-18. *Frames* vídeo (04/12/2022)«Juana de Aizpuru, el instinto del arte» rtve play imprescindibles [Episodio de serie de televisión] Por García, R. (Productor)Roig, Celeste (Productora ejecutiva). Corporación de Radio y Televisión Española. Disponible en: <https://www.rtve.es/play/videos/imprescindibles/juana-de-aizpuru-el-instinto-del-arte/6750648/> [Consultado 12/2023].
- Imágenes: Figuras 19-28. *Frames* vídeo(22/03/2017) «Cabello/Carceller» rtve play Metrópolis [Episodio de serie de televisión nº1260] Por Campo, S. & Cañas, S. (Producción). Corporación de Radio y Televisión Española. Disponible en: <https://www.rtve.es/play/videos/metropolis/metropolis-cabello-carceller/3954078/> [Consultado 12/2023].